

CURSO DIDACTICO DE DESARROLLO HUMANO

GUIA NO.14

QuickTime™ and a
TIFF (LZW) decompressor
are needed to see this picture.

(actualizada con INDH 2008)

QuickTime™ and a
TIFF (LZW) decompressor
are needed to see this picture.

QuickTime™ and a
TIFF (LZW) decompressor
are needed to see this picture.

EJERCICIO INDIVIDUAL

15 palabras que le vengan a la mente sobre:

1. Dominican-York

2. Haitiano

ASPECTOS COMUNES ENTRE HAITIANOS Y DOMINICANYORK (expresados por el grupo):

DOMINICANYORK

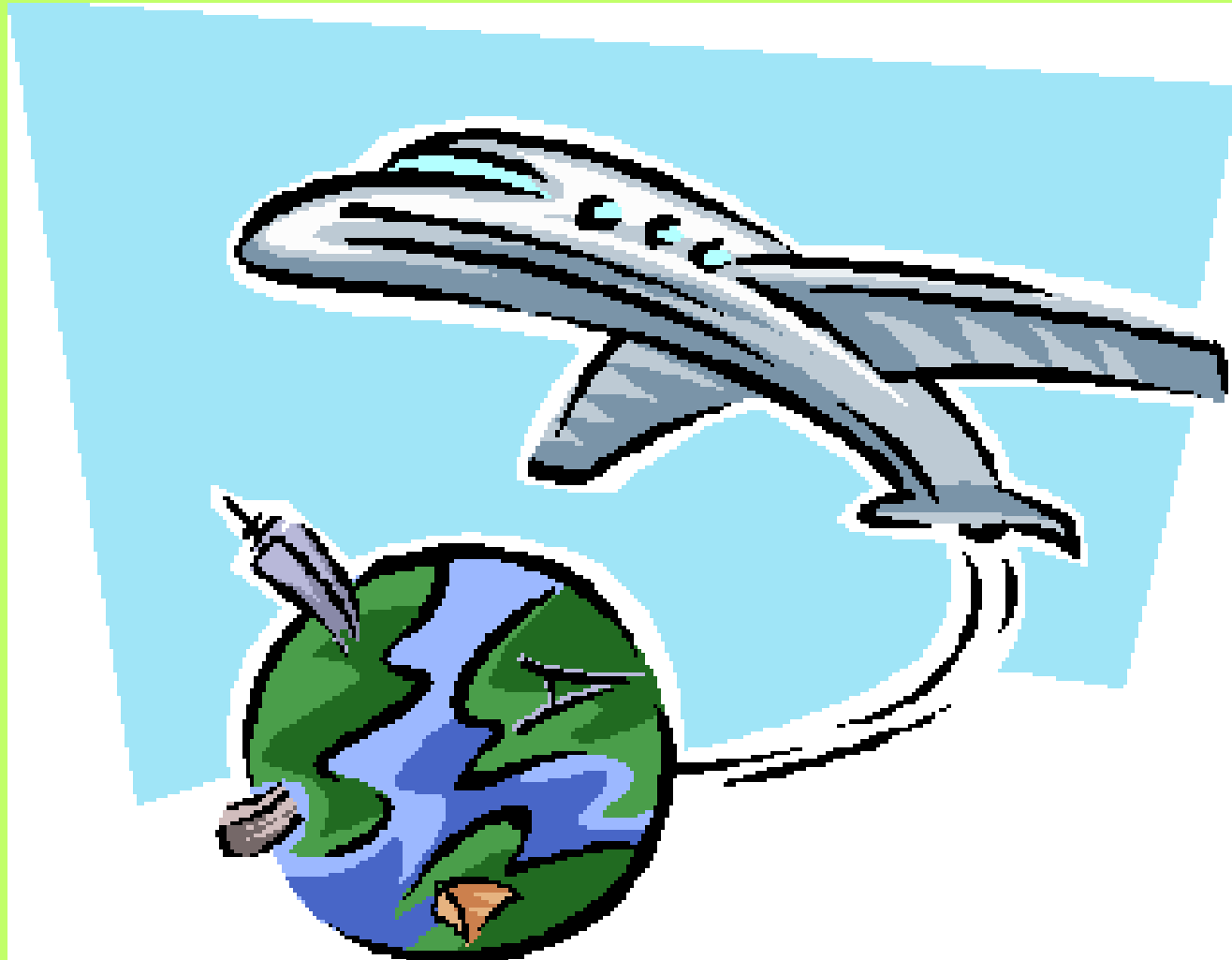
CARRO, DROGAS, CADENA,
BLINBLING, RUIDO, DÓLAR,
REMESAS, VANIDAD, STATUS,
PERREO, TECATO, TENNIS
GRANDES, TRABAJADOR,
VINCULADO AL PAIS, VENIR A
GOZAR, BULTO,
INDEPENDIENTE,
CONSUMISTA, SACRIFICADO,
TRANSCULTURIZADO,
AÑORANZA, DISCRIMINADOS

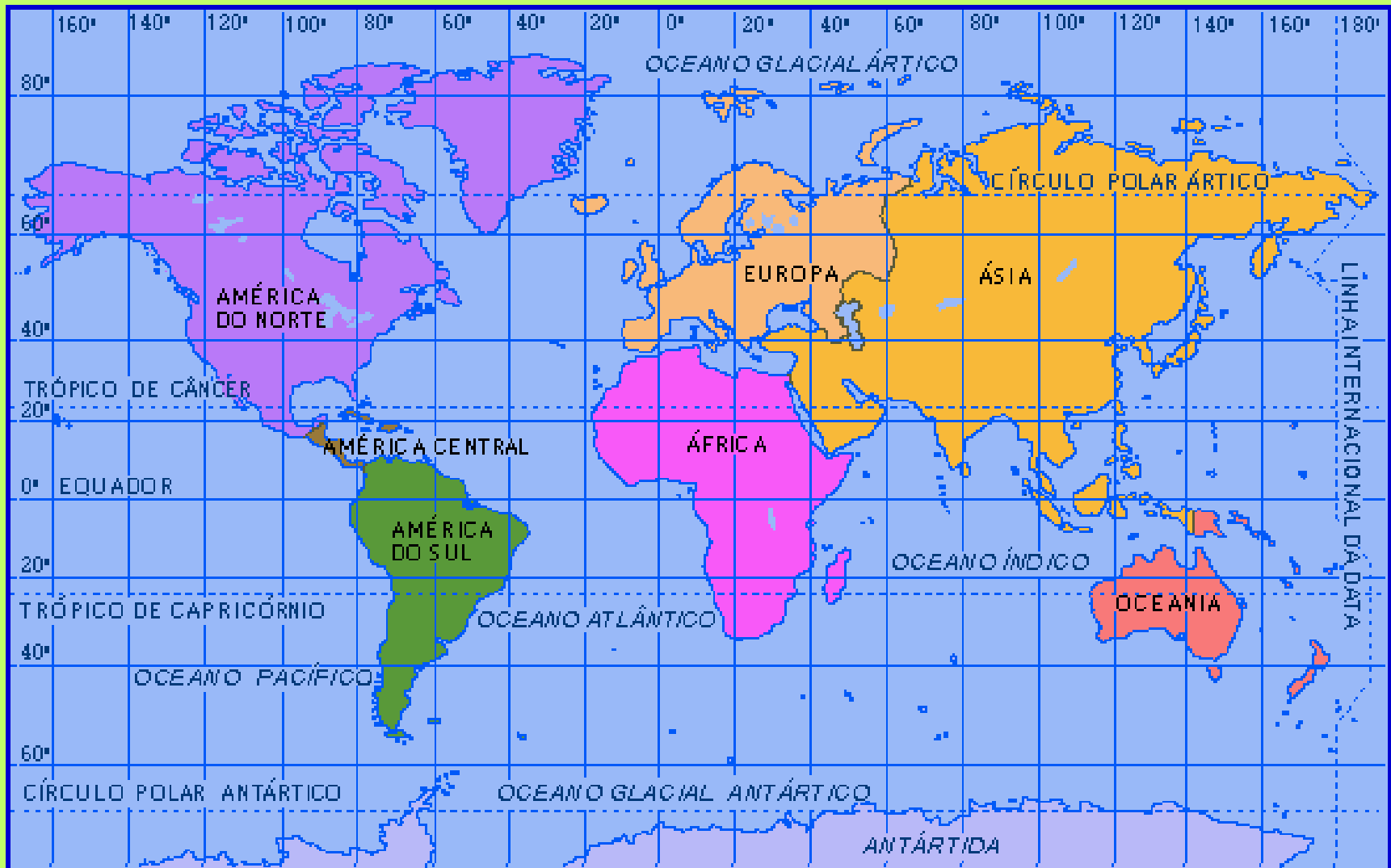
HAITIANOS

MISERIA, EXPLOTACION, CAÑA,
ESCLAVOS, DISCRIMINACION,
MULTITUD, BATEY, PICAPICA,
DESNUTRICION,
INDOCUMENTADO, REGULACION,
SOBREVIVIENTE, TRABAJADORES,
TRAFICO, POBREZA, PREJUICIOS

5 IMÁGENES

ANOTAR SUS IMPRESIONES











JUAN PABLO DUARTE BLVD.

Las migraciones son los desplazamientos de población desde un lugar de origen a otro de destino y llevan consigo un cambio de la residencia habitual. Esto es causa de diversos efectos. Hablamos de **emigración** cuando nos vamos de aquí a otro país. La **inmigración** es cuando vienen otras personas a vivir a nuestro país.

El desarrollo humano da mucha importancia al fenómeno de las migraciones. El énfasis en la libertad y los derechos humanos plantea un poderoso compromiso del enfoque de desarrollo humano con la extensión de las libertades a la movilidad humana y la protección de los derechos de los migrantes.

Luego de vivir en un relativo aislamiento durante décadas, RD se ha convertido en un país que al mismo tiempo envía y recibe una gran cantidad de personas, generando una gran circulación de hombres y mujeres, sobre todo en cuanto a quienes se van del país en búsqueda de mejor suerte. Un reflejo de esto es la marcada presencia en Estados Unidos, especialmente en lugares como Nueva York, Boston o New Jersey. De ahí la expresión popular “¿Quién no tiene un primo en Nueva York?”

La incapacidad del país de ofrecerles una vida digna a ellos y sus familias es la principal causa de la partida de miles de personas que salen de RD buscando mejorar sus condiciones de vida. La emigración en nuestro país ha pasado de ser únicamente económica a influenciar las relaciones sociales, la cultura y los valores. La base del fuerte impacto económico son las remesas, esas cantidades de dinero que envían los que viven fuera de la isla a sus familiares en el país, las cuales contribuyen enormemente a la estabilidad de las familias y de la economía dominicana.

En definitiva, si bien las emigraciones representan una oportunidad para poder acceder a un mejor nivel de vida y ampliar las libertades, también conllevan costos personales y sacrificios familiares que deben, de igual manera, tenerse en cuenta.

Niveles de pobreza en las familias de grupos seleccionados de los Estados Unidos (%)

Familias en niveles de pobreza	Estados Unidos	Latinos	Mejicanos	Puerto Rico	Cubanos	Centro americanos	Dominicanos
1.-Todas las Familias	9.2	20.0	20.7	23.4	11.0	18.1	27.6
Con Hijos menores de 18 años	13.6	24.1	24.4	28.8	13.6	21.3	32.0
Con hijos menores de 5 años	17.0	27.6	28.2	32.8	13.8	24.0	33.5
2.- Familias con ambos padres	4.9	14.4	16.6	10.7	8.2	13.0	15.1
Con hijos menores de 18 años	6.6	17.0	19.2	12.4	8.7	14.7	16.7
Con hijos menores de 5 años	8.5	20.5	22.8	14.1	8.9	17.4	18.1
3.-Familias de madre soltera	26.5	37.8	38.1	44.0	21.5	34.0	44.6
Con hijos menores de 18 años	34.3	44.5	44.3	49.9	30.1	40.8	51.0
Con hijos menores de 5 años	46.4	55.1	53.0	58.8	36.3	49.3	55.7

QuickTime™ and a
TIFF (LZW) decompressor
are needed to see this picture.

Por otro lado, la **inmigración haitiana** hacia nuestro país ha tenido históricamente una serie de manifestaciones en cuanto a **aportes y costos**. Es una inmigración con tendencia creciente, que no se detiene y que muchas veces se incrementa en función de los graves problemas internos de Haití. En el país se han ido ampliando los sectores donde los inmigrantes haitianos tienen participación, pasando del sector tradicional azucarero, a la industria de la construcción, el sector de manufactura, etc.

QuickTime™ and a
TIFF (LZW) decompressor
are needed to see this picture.

En nuestro país falta mucho camino por recorrer en materia de ordenamiento migratorio, pero se debe tener siempre en cuenta que todas las leyes y disposiciones relativas a este tema deben basarse en el respeto a los derechos humanos de los y las migrantes, estableciendo igualdad de condiciones sin importar cuál sea su origen o el color de su piel.

INDH 2008

MIGRACIONES INTERNAS 1960-2002

*Hay un núcleo duro de 14 provincias (Dajabón, Duarte, El Seibo, Elías Piña, Espaillat, Hato Mayor, La Vega, Montecristi, María Trinidad Sánchez, Monte Plata, Santiago Rodríguez, Salcedo, San Juan y San José de Ocoa) que han sido **emisoras** netas de población y solamente tres (Distrito Nacional, Santo Domingo, Santiago) han sido **receptoras** netas de población en estas cuatro décadas*

Conclusiones a partir de Censo 2002:

- Las provincias con más empoderamiento individual son las que más atraen población.
- A mayor nivel de privación mayor emigración
- Las provincias “agrícolas” son las de más emigración
- Las provincias “manufactureras” y “turísticas” son las que presentan menos emigración.
- Las emigraciones están asociadas con las necesidades básicas insatisfechas en relación a la pobreza de ingresos.
- El movimiento migratorio está correlacionado con el porcentaje de población rural pobre en las provincias

Rasgos de las personas que emigran a nivel provincial:

- Son fundamentalmente mujeres
- Son adultos entre 18 y 65 años
- Estrechamente ligada con el nivel de pobreza
- La tasa de desempleo de las personas que emigraron es un 13% menor que la de las personas que todavía viven en su provincia natal.
- Son mayormente profesionales
- Tienden a trabajar en zonas francas más que quienes no emigran
- La proporción de personas que emigraron y que trabajan en el sector agropecuario es menos de la mitad de los que no emigraron