

NUEVAS IDEAS Y EXPERIENCIAS PARA ENFRENTAR LA POBREZA Y LA EXCLUSION SOCIAL



BERNARDO KLIKSBERG

Asesor Principal

Dirección Regional para América Latina y el Caribe
Programa de Naciones Unidas para el Desarrollo (PNUD)

Gabinete de Gobierno de República Dominicana

19 de Abril de 2007



AGENDA

- I. **La pobreza latinoamericana.**
 - a) una pobreza persistente.
 - b) la magnitud de la pobreza.
 - c) una pobreza paradójal.
 - d) la pobreza mata y excluye.
 - e) es difícil ser joven en América Latina.
- II. **Como se vinculan desigualdad y pobreza.**
- III. **Una nueva visión del desarrollo.**
- IV. **¿Qué es el capital social?.**
- V. **El papel clave de la política social para acumular capital humano y social.**
- VI. **Hacia una nueva generación de políticas sociales.**
- VII. **El papel de la responsabilidad social empresarial.**
- VIII. **La pobreza es derrotable.**
- IX. **Llamados de atención.**



Documentación ampliatoria

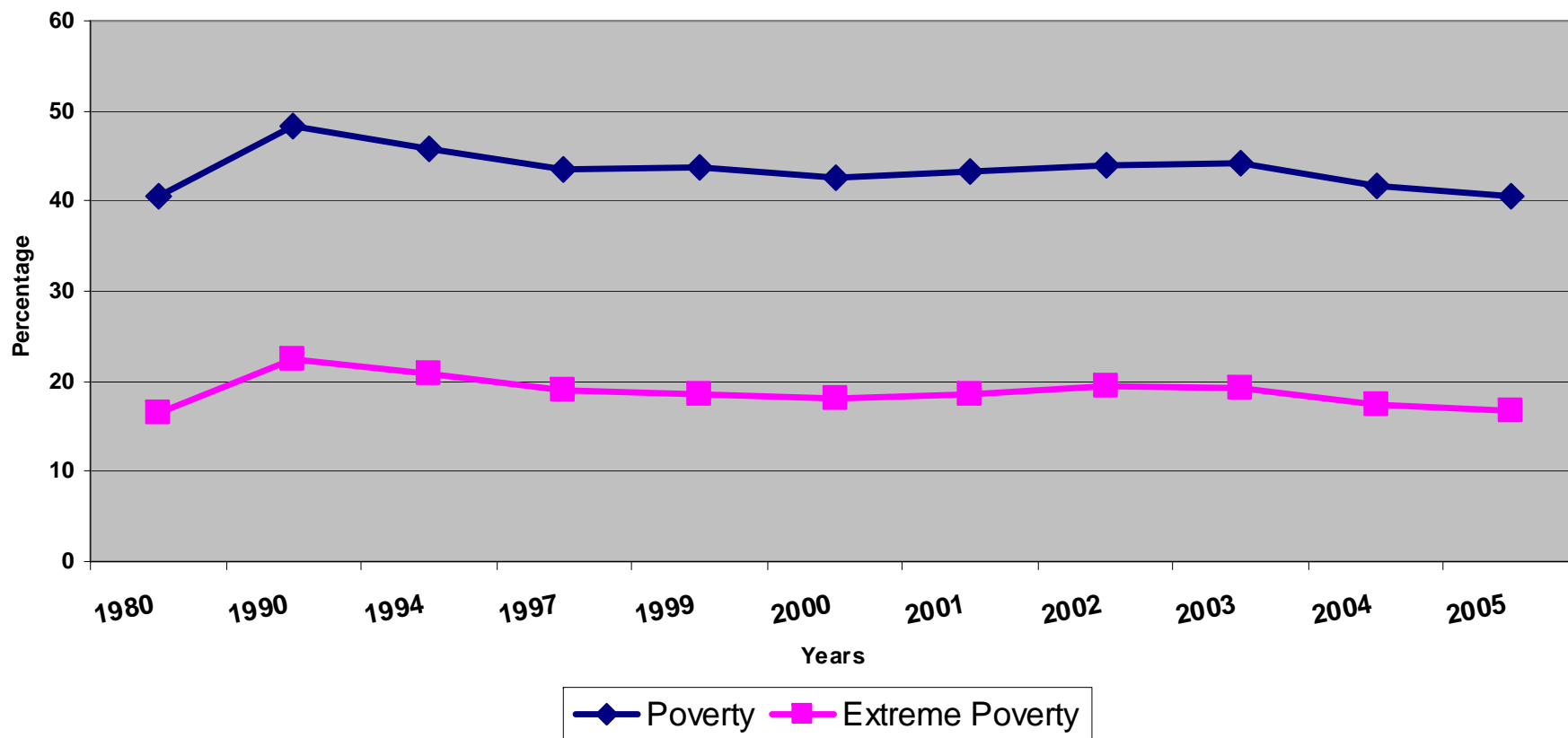
- Bernardo Kliksberg,
La Juventud en América Latina
- Bernardo Kliksberg,
“Más Ética, Más Desarrollo”
(Décima edición 2006)

I. LA POBREZA LATINOAMERICANA

a) Una Pobreza Persistente

Incidencia de la pobreza y de la indigencia en América Latina
1980-2005 (*personas en %*)

Poverty and Extreme Poverty in Latin America 1980-2005

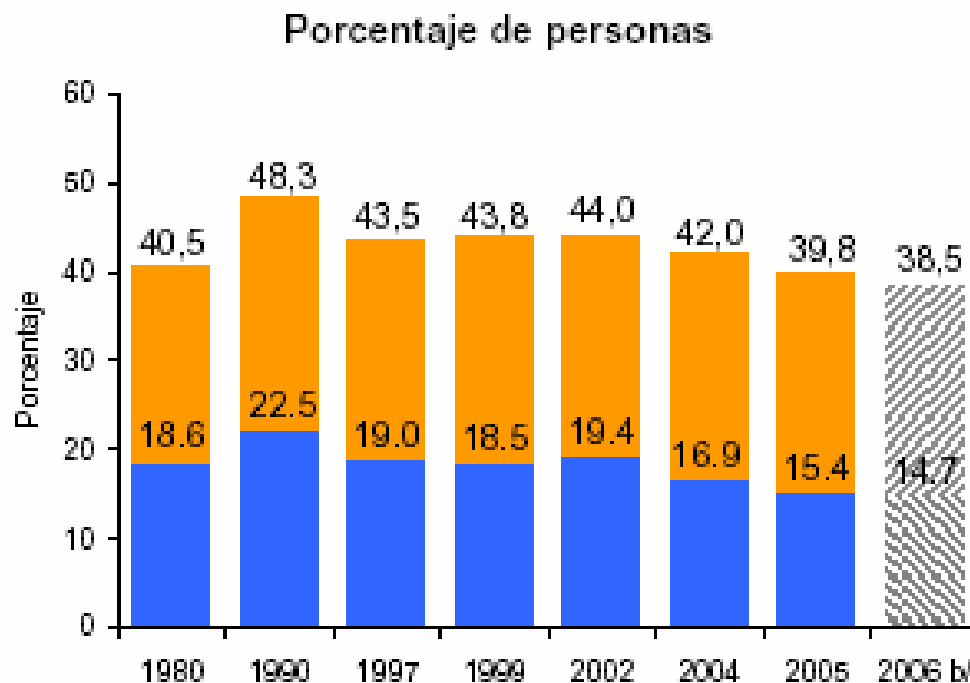


Fuente: CEPAL. Panorama Social de América Latina. 1996-2005

I. LA POBREZA LATINOAMERICANA

b) La Magnitud de la Pobreza

Incidencia de la pobreza y de la indigencia en América Latina 1980-2006
(*personas en %*)



Fuente: Comisión Económica para América Latina y el Caribe (CEPAL), sobre la base de tabulaciones especiales de las encuestas de hogares de los respectivos países.

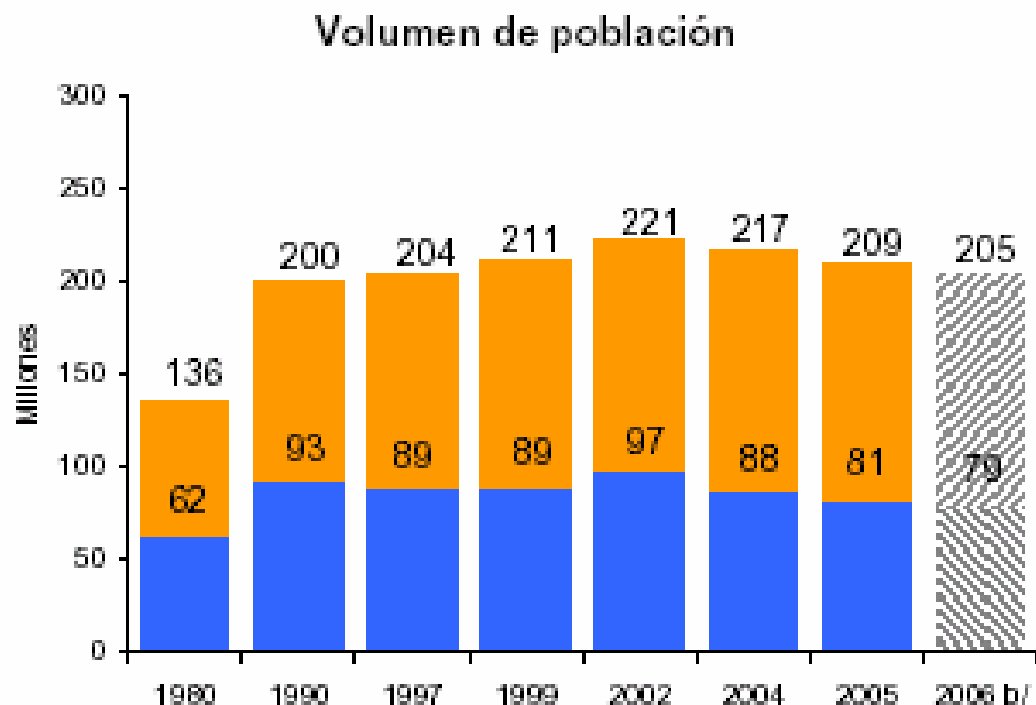
a/ Estimación correspondiente a 18 países de la región más Haití. Las cifras sobre las secciones color naranja de las barras representan el porcentaje y el número total de personas pobres (indigentes más pobres no indigentes).

b/ Proyecciones.

Fuente: CEPAL (2006). Panorama Social de América Latina.

I. LA POBREZA LATINOAMERICANA

b) La Magnitud de la Pobreza (cont.)



Fuente: Comisión Económica para América Latina y el Caribe (CEPAL), sobre la base de tabulaciones especiales de las encuestas de hogares de los respectivos países.

a/ Estimación correspondiente a 18 países de la región más Haití. Las cifras sobre las secciones color naranja de las barras representan el porcentaje y el número total de personas pobres (indigentes más pobres no indigentes).

b/ Proyecciones.

Fuente: CEPAL (2006). Panorama Social de América Latina.



I. LA POBREZA LATINOAMERICANA

c) Una pobreza paradójal

- 1) **Hay una discrepancia enorme entre la riqueza potencial de la región y la generada**
 - América Latina tiene una dotación de recursos naturales privilegiada.

- 2) **Hay una gran brecha entre la riqueza generada y los agudos indicadores de pobreza.**

I. LA POBREZA LATINOAMERICANA

d) La Pobreza mata y excluye

	Mortalidad Materna 2003 (por cada 100.000 nacidos vivos)	Mortalidad Infantil antes de los 5 años 2004 (por cada 1.000)	Homicidios 2000-2005 (por cada 100.000 habitantes por año)	Esperanza de vida 2005
Canadá	8	6,1	1,5	80,4
América Latina	94,7	33,2	25,3	72,6
Bolivia	230	67,6	14	64,9
Brasil	73,1	33,3	31	71,3



I. LA POBREZA LATINOAMERICANA

e) Es difícil ser joven en América Latina

i. Más pobreza

- Entre 1990 y 2002, el número de jóvenes pobres subió en 17.600.000, llegando a totalizar 58 millones
- 800.000 más de jóvenes indigentes, llegando a totalizar 21 millones

ii. Desempleo

- El desempleo juvenil multiplica 2,5 veces el elevado desempleo general
- De cada 100 nuevos trabajos, 93 son para adultos y 7 son para jóvenes
- Inestabilidad del empleo juvenil/variable de ajuste



I. LA POBREZA LATINOAMERICANA

e) Es difícil ser joven en América Latina

iii. Los jóvenes excluidos

- 1 de cada 4 jóvenes de 15 a 29 años de edad está afuera del mercado laboral y del sistema educativo
- Encuestas sobre las “Maras” en Centroamérica
- UNICEF “Este problema no puede ser enfrentado sólo desde una perspectiva de seguridad pública”



II. COMO SE VINCULAN DESIGUALDAD Y POBREZA

EL PEOR COEFICIENTE GINI DEL MUNDO

- **PAISES CON MEJOR EQUIDAD
(SUECIA, DINAMARCA,
PAISES BAJOS, OTROS)** **0.25 a 0.30**

- **PAISES DESARROLLADOS** **0.30**

- **GINI PROMEDIO UNIVERSAL** **0.40**

- **AMERICA LATINA** **0.57**
 - **10% más rico : 48% PIB**
 - **10% más pobre: 1,6% PIB**

II. COMO SE VINCULAN DESIGUALDAD Y POBREZA

LA MAYOR BRECHA SOCIAL

Indicadores de desigualdad para algunos de los países de América Latina, y países desarrollados

	Coeficiente de Gini	10% más rico respecto al 10% más pobre
América Latina y El Caribe		
Brasil (2003)	58,0	57,8
Guatemala (2002)	55,1	48,2
Colombia (2003)	58,6	63,8
Chile (2000)	57,1	40,6
México (2002)	49,5	24,6
Argentina (2003)	52,8	34,5
República Dominicana (2003)	51,7	30,0
Costa Rica (2001)	49,9	30,0
Uruguay (2003)	44,9	17,9
Panamá (2002)	56,4	54,7
Venezuela RB (2000)	44,1	20,4
Perú (2002)	54,6	40,5
Ecuador (1998)	43,7	44,9
Paraguay (2002)	57,8	73,4
Nicaragua (2001)	43,1	15,5
Bolivia (2002)	60,1	168,1

Fuente: Programa de las Naciones Unidas para el Desarrollo. Informe sobre Desarrollo Humano 2006

II. COMO SE VINCULAN DESIGUALDAD Y POBREZA

LA MAYOR BRECHA SOCIAL (cont.)

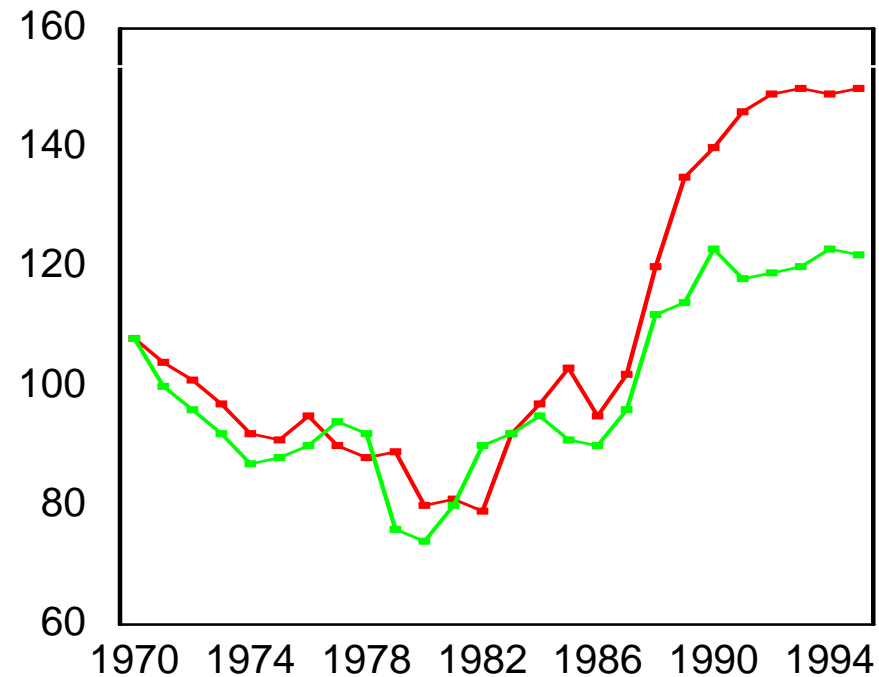
Indicadores de desigualdad para algunos de los países de América Latina,
y países desarrollados

	Coeficiente de Gini	10% más rico respecto al 10% más pobre
Honduras (2003)	53,8	34,2
El Salvador (2002)	52,4	57,5
Jamaica (2000)	37,9	11,4
Trinidad y Tobago (1992)	40,3	14,4
Otros países		
Estados Unidos (2000)	40,8	15,9
Italia (2000)	36,0	11,6
Noruega (2000)	25,8	6,1
Suecia (2000)	25,0	6,2
Canadá (2000)	32,6	9,4
Finlandia (2000)	26,9	5,6
Dinamarca (1997)	24,7	8,1
España (2000)	34,7	10,3

Fuente: Programa de las Naciones Unidas para el Desarrollo. Informe sobre Desarrollo Humano 2006

II. COMO SE VINCULAN DESIGUALDAD Y POBREZA

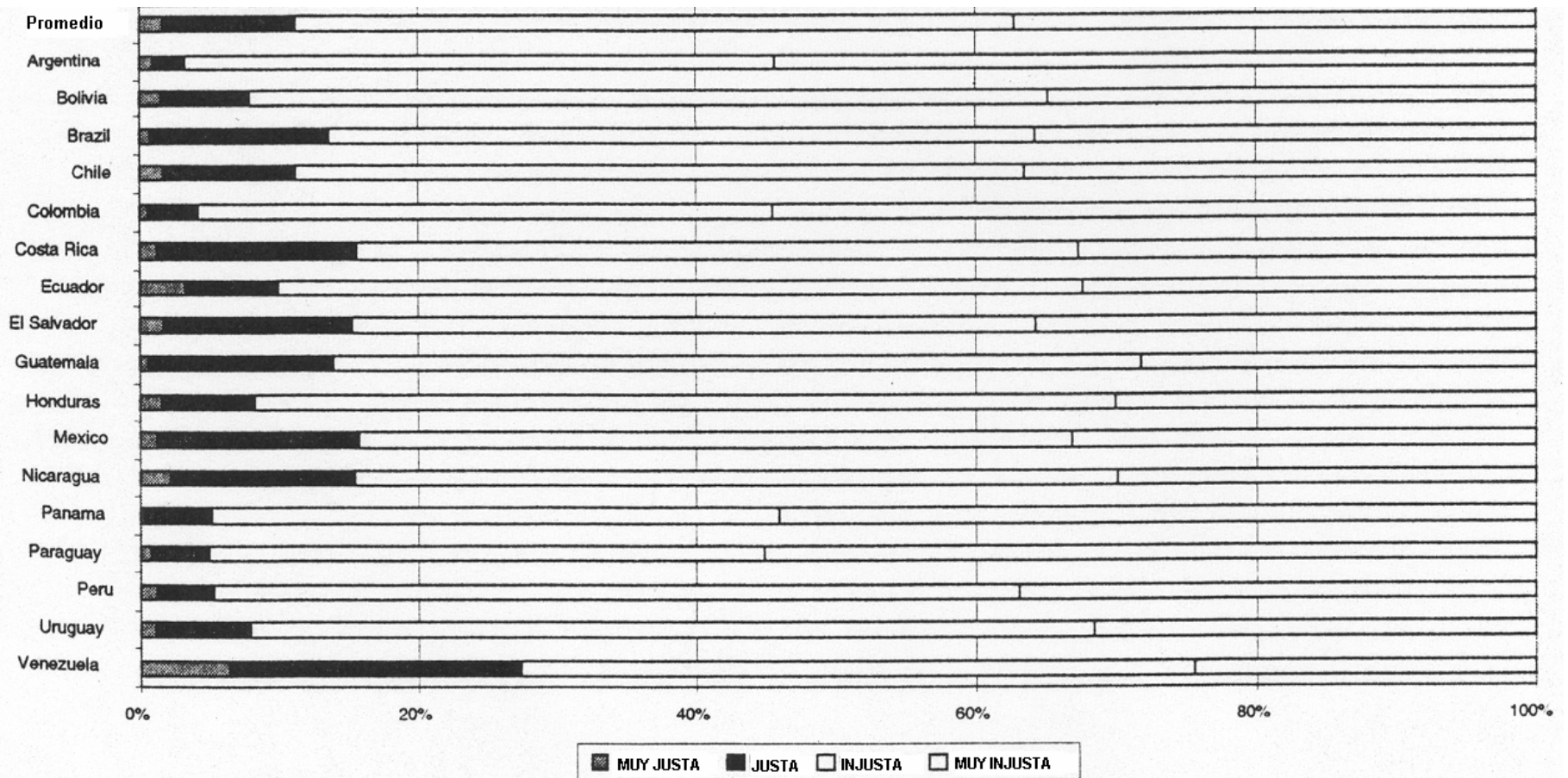
El impacto de la desigualdad sobre
la pobreza en América Latina
1970-1995



Fuente: Birdsall, N. y J. L. Londoño. "Asset inequality matters: an assessment of the world Bank's approach to poverty reduction", *American Economic Review*, May, 1997.

II. COMO SE VINCULAN DESIGUALDAD Y POBREZA

Percepción de justicia en relación a la distribución del ingreso en América Latina



Fuente: LatinBarómetro 2001. Respuesta a la pregunta: ¿Usted piensa que la distribución del ingreso es muy justa, justa o injusta?.



II. COMO SE VINCULAN DESIGUALDAD Y POBREZA

DESIGUALDADES EN EDUCACION Y POBREZA EN AMERICA LATINA

- Sólo el 39,8% de los jóvenes se gradúan de la secundaria, en comparación al 85% de los jóvenes en los países miembros de la OECD.
 - En el 20% de los más pobres, sólo el 12% se gradúa de la secundaria
- Sólo 6,5% se gradúa de la universidad.
 - En el 20% de los más pobres, sólo el 0,9% se gradúa.
- El "Círculo de Hierro".
 - 80% de los jóvenes con padres que no completaron la primaria, no completan tampoco la primaria.



II. COMO SE VINCULAN DESIGUALDAD Y POBREZA

¿POR QUÉ ES IMPORTANTE LA DESIGUALDAD?

El Enfoque Internacional

- Informe ONU 2005

“La convicción de muchos años de que el crecimiento es la fuerza fundamental para reducir la pobreza es cada vez más cuestionada. Hay una creciente evidencia que el impacto del crecimiento sobre la reducción de la pobreza es significativamente menor cuando la desigualdad aumenta que cuando declina. Por otra parte si el crecimiento contribuye a hacer crecer la desigualdad, la pobreza puede empeorar – si no en términos absolutos, por lo menos en términos relativos, al encontrarse los pobres peor en términos comparativos”



II. COMO SE VINCULAN DESIGUALDAD Y POBREZA

¿POR QUÉ ES IMPORTANTE LA DESIGUALDAD? (cont.)

- Informe Banco Mundial 2005

“Las inequidades económicas, políticas y sociales tienden a reproducirse con el tiempo y en generación en generación. Este tipo de fenómeno recibe el nombre de **“trampas de inequidad”**. Los niños desfavorecidos que vienen de familias con menor nivel de riqueza, no cuentan con las mismas oportunidades para acceder a una educación de calidad que los niños de familias con más recursos. Es de esperar, por consiguiente, que estos niños desfavorecidos de adultos ganen menos”.

Banco Mundial, “Equidad y Desarrollo”, Informe Mundial sobre el Desarrollo 2005



II. COMO SE VINCULAN DESIGUALDAD Y POBREZA

EFFECTOS NEGATIVOS DE LAS ALTAS POLARIZACIONES

“Si el ingreso en América Latina se encontrase distribuido de la misma manera que en Asia del Este, la pobreza en la región sería apenas un quinto de lo que es hoy en día. Esto resulta importante no sólo desde el punto de vista humanitario sino también desde una perspectiva práctica políticamente interesada. Si se redujera la pobreza a la mitad, se duplicaría el tamaño del mercado”

Chris Patten, Comisario de la Unión Europea



III. UNA NUEVA VISION DEL DESARROLLO

1. El crecimiento es imprescindible pero no suficiente
2. Importa la calidad del crecimiento
3. La necesidad de un modelo de desarrollo integrado
4. Las cuatro formas de capital
 - 1) Capital Natural.
 - 2) Capital Construido.
 - 3) Capital Humano.
 - 4) Capital Social.



IV. ¿QUÉ ES EL CAPITAL SOCIAL?

1. Clima de confianza al interior de una sociedad.
2. Capacidad asociativa.
3. Conciencia cívica.
4. Valores éticos.



IV. ¿QUÉ ES EL CAPITAL SOCIAL?

“El amor o el civismo no son recursos limitados o fijos, como pueden ser otros factores de producción; son recursos cuya disponibilidad, lejos de disminuir, aumenta con su empleo.”

-Albert Hirschmann



V. EL PAPEL CLAVE DE LA POLITICA SOCIAL PARA ACUMULAR CAPITAL HUMANO Y CAPITAL SOCIAL

□ TASAS DE RETORNO.

□ ¿GASTO O INVERSIÓN?.

□ PRACTICAR GERENCIA SOCIAL DE EXCELENCIA.



VI. HACIA UNA NUEVA GENERACION DE POLITICAS SOCIALES

□ Expresiones

- Chile Solidario
- Bolsa Familia del Brasil
- La nueva política social Argentina
- Oportunidades de México

□ Algunos ejes comunes

- Derecho y no ayuda
- El Estado da la cara
- La dimension local como base de los proyectos
- La familia como centro
- Asunción de responsabilidades por las familias
- Transparencia
- Articulación interinstitucional
- Empoderamiento productivo de las comunidades pobres
- Participación



VII. EL PAPEL DE LA RESPONSABILIDAD SOCIAL EMPRESARIAL (RSE)

- ❑ La RSE crece aceleradamente en el mundo desarrollado.
- ❑ Es cada vez más imprescindible para atraer inversionistas, ganar consumidores, competir en la globalización.
- ❑ Etapas.
 - La empresa "autista"
 - La filantropía
 - La RSE



VIII. LA POBREZA ES DERROTABLE

LAS ECONOMIAS CON ROSTRO HUMANO

CHILE

COSTA RICA

ARGENTINA



IX. LLAMADOS DE ATENCION

□ “LA POBREZA ES ALGO URGENTE QUE NO PUEDE ESPERAR”

Papa Juan Pablo II

□ “ALGO SE HA AGOTADO EN AMERICA LATINA. LOS PRETEXTOS PARA JUSTIFICAR LA POBREZA”

Carlos Fuentes